



OpenOffice.org 3

Impress 使用手冊

第四章 新增和格式化圖片

內容目錄

導論.....	1
插入圖片.....	1
從檔案中插入一張圖片.....	1
從掃描機中插入圖片.....	2
插入圖片的書廊.....	2
圖片格式.....	4
移動圖片.....	4
調整圖片大小.....	4
旋轉圖片.....	4
圖片工具列中使用格式.....	5
圖形篩選.....	5
更改圖形模式.....	6
調整顏色.....	6
設定物件透明度.....	7
調整線條、區域和陰影設定.....	7
裁剪圖片.....	7
刪除圖片.....	8
管理書廊主題.....	10
新增圖片到書廊.....	10
在書廊刪除圖片.....	10
新增一個新的主題至書廊.....	11

導論

圖片用於簡報中可以很快一傳達大量的訊息。並且使簡報呈現出專業的外觀。有些簡報可能要求每個投影片必須標明公司商標。利用 **Impress** 建立簡報包含度假照片與朋友們分享。

本章介紹如何插入和格式圖片。

插入圖片

本節介紹幾種方法來插入一張圖片從檔案到簡報中。一旦插入了圖片，它可以廣泛地解釋後面章節中的格式化。

從檔案中插入一張圖片

快速、簡單的插入一張圖片可從投影片中的版面配置(如圖 1)，任意位置快點圖形框架二下，選擇欲插入的圖片。詳細程序如下。

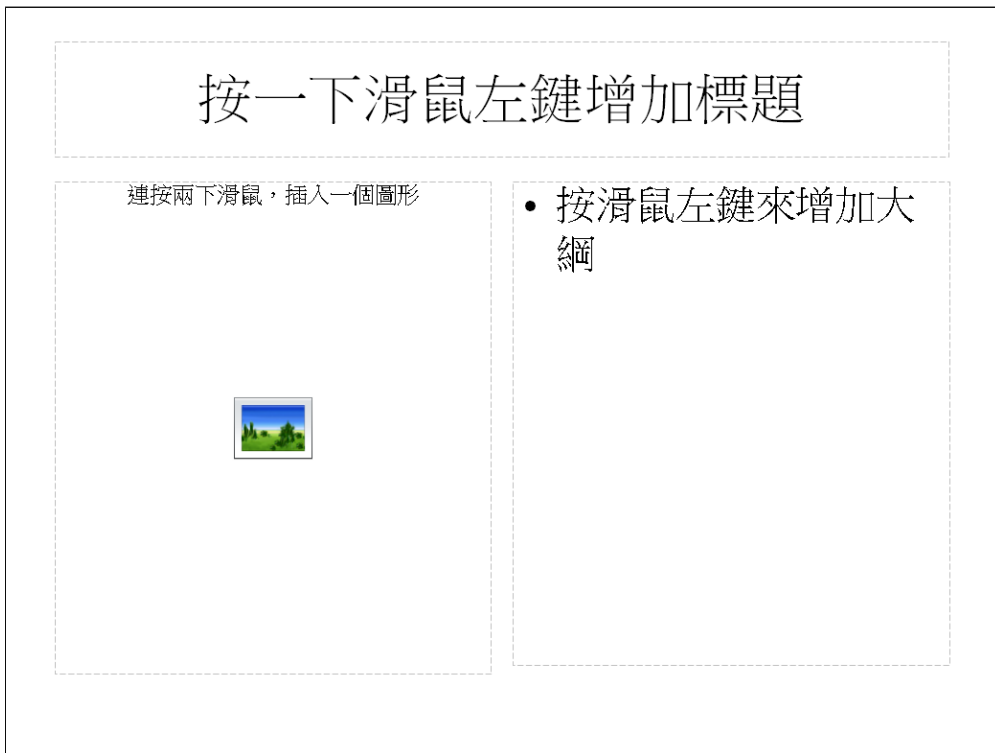


圖 1: 含有標題、美工圖案的自動版面配置

使用版面配置無論何時皆可插入圖片，請按照下列步驟：

- 1) 在功能表中選擇「**插入**」→「**圖片**」。(如使用版面配置則快點外框二下即可)
- 2) 在插入圖片視窗中(圖 2)，瀏覽到所需圖片。
- 3) 點選**開啟**(選中)圖片放置在投影片中。圖片在投影片中顯示綠色的方塊調整大小。

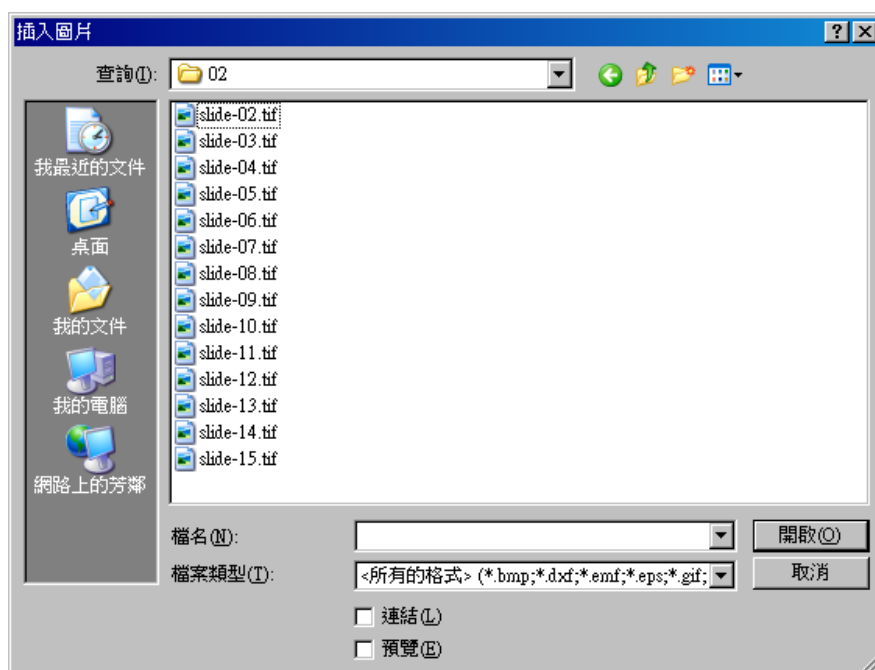


圖 2: 由檔案插入圖片

注意在插入圖片視窗中（圖 2）有兩個選單的要求 *連結* 和 *預覽*，它們通常在視窗下方。如果點選 *預覽*，圖像顯示在右側預覽區縮圖（未顯示圖 2）。

選擇 *連結* 選項插入圖片作為鏈接到圖片而不是圖片本身嵌入：

- 圖片檔案有時是相當大（使用連結，而不是嵌入將大大減少簡報檔案大小）。
- 當同一圖片出現在許多簡報頁中（例如，使用相同的背景圖片在簡報中）
- 當連結檔案時，可載入介紹（例如，放映假期圖片在簡報中）

從掃描機中插入圖片


插入圖像從掃描機通常是相當簡單。請確保該掃描機是否支援。如果多個掃描機或同等機器都存在，可從功能表中選擇「插入」→「圖片」→「掃描」→「選擇來源」。

從掃描機插入圖片：

- 1) 準備圖像掃描機，並確保該掃描機已經準備就緒
- 2) 在功能表中選擇「插入」→「圖片」→「掃描」。
- 3) 剩下程序取決於掃描機驅動程序和介面。可諮詢掃描機的說明文件了解更多訊息。
- 4) 插入圖片，Impress 中可以編輯任何圖片。

插入圖片的畫廊

畫廊包含集合了圖像，使用者可以使用在簡報中。還可以添加自己的圖像在畫廊中，成為一個不可或缺的工具用於迅速建立和一致的外觀。畫廊可在所有的 OpenOffice.org 開啟。有關於畫廊介紹，可參閱開始使用 OpenOffice.org 3 使用手冊 第 10 章（圖形、畫廊和美術字型畫廊）。

在功能表中選擇「工具」→「畫廊」或點擊繪圖工具列上的畫廊  選項。

在 Impress 預設情況下，擴大畫廊視窗(如圖 3)，位置指針線的劃分是從頂部的工作區。當指針變為平行線的箭頭，單擊並拖動向下，工作區將可調整。



圖 3: 透過圓圈部份隱藏/顯示畫廊

為了擴大畫廊而不影響 Impress 的工作空間，可讓視窗浮動於在工作區。為此，按住 *Ctrl* 鍵並雙擊上半部分的畫廊旁邊查看圖示（見圖 3）。再一次雙擊在同一地方（恢復到原工作區）。

當畫廊顯示、隱藏，並查看完整的深刻印象工作區，點擊 **隱藏/顯示** 按鈕，中間細桿分離畫廊從工作區（如圖 3）。**隱藏/顯示** 按鈕，可以保持畫廊開放，以便快速存取建立投影片，有關於更多訊息可參閱「管理畫廊的主題」第 15 頁。

在左側窗格中選擇一個主題，視需要通過滾動右邊的窗格中找到合適的圖像。點擊圖片並將它拖曳到編輯區。

圖 4 展示圖像拖曳至畫廊。

圖像將在投影片中，可能不是一個理想的大小，視需要可重新調整大小，可參閱第 4 頁調整圖片大小。

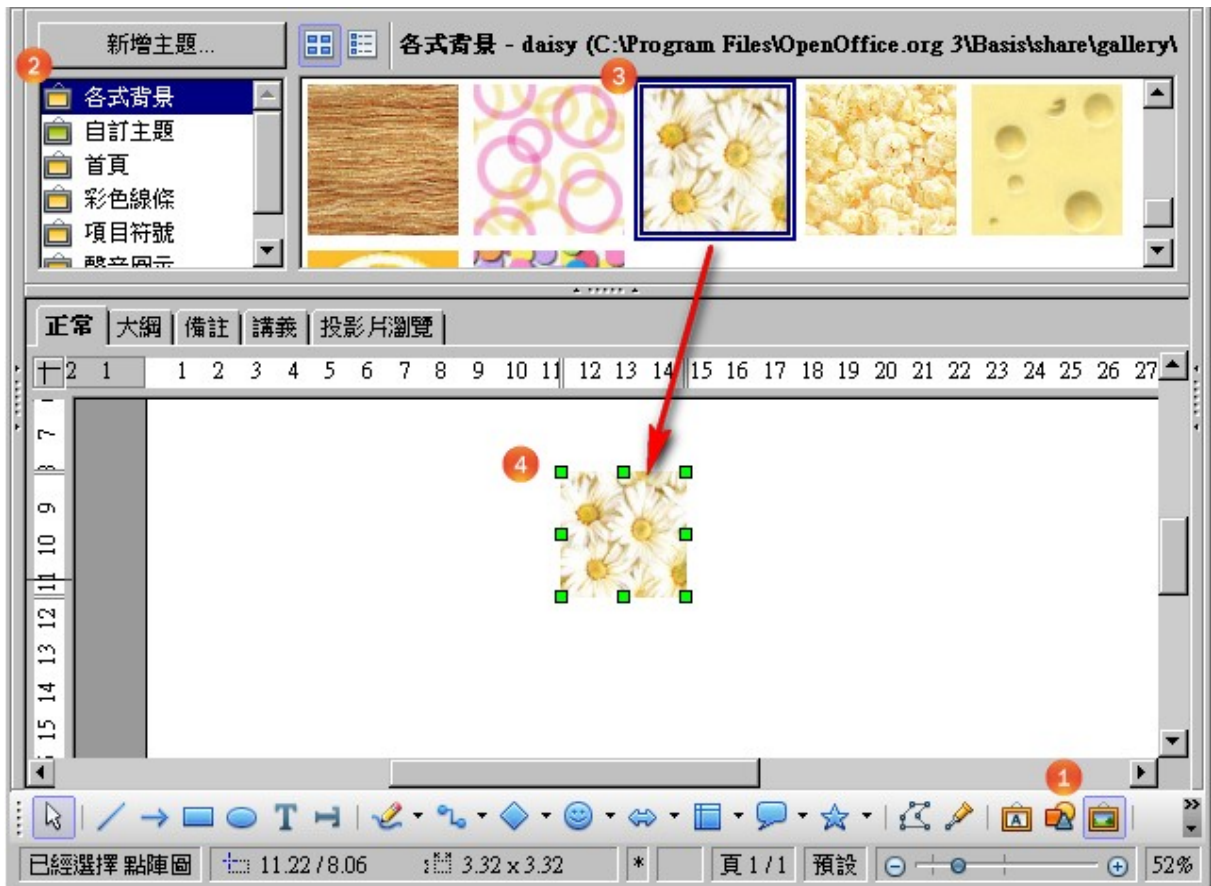


圖 4: 由畫廊插入圖片

圖片格式

本節討論插入圖片的格式方法之一，可參閱第 1 頁插入圖片。

移動圖片

- 1) 點選圖片出現綠色方塊可調整大小。
- 2) 點選圖片鼠標改變形狀四向箭頭。在大多數操作系統中，也可以是手或其他符號。
- 3) 點選並拖動圖片到所需位置。
- 4) 放開鼠標按鈕。

為了更準確位置的圖片，可使用位置和大小功能，可參閱第 6 章（格式化物件）。

調整圖片大小

- 1) 點選圖片出現綠色方塊。
- 2) 點著綠色方塊鼠標改變形狀。
- 3) 單擊並拖動來調整圖片大小。
- 4) 直到滿意圖片新的大小再鬆開鼠標按鈕。

圖形物件左上角可同時調整大小、寬度和高度，另外圖形 4 邊一次只能調整一方。

備註

要保留圖形的原始比例，可按著鍵盤上 **Shift** + 單擊其中一個角落處理，然後拖曳。放開鼠標按鈕，再鬆開 **Shift** 鍵。

更精確的調整圖形物件大小，及位置和大小可參閱第 6 章（格式化的圖形物件）。


注意



請注意，重新調整圖形會造成一定程度的模糊。建議在圖片處理軟體處理後再插入到簡報中。

旋轉圖片

旋轉圖片可以手動或使用設定位置和大小功能。可參閱第 6 章（格式化的圖形物件）。要手動旋轉圖片，如下：

- 1) 點選圖片出現綠色方塊。
- 2) 在繪圖工具列上點擊**旋轉**按鈕 。在此工具列都位於視窗底部，也可設為浮動工具列。如果工具列未顯示，在功能表中選擇「檢視」→「工具列」→「繪圖」。繪圖工具列詳細討論可參閱第 5 章（新增圖形物件）。

備註

在工具列中這些按鈕代表的功能，如果有不清楚的功能，鼠標停在按鈕上可等待提示出現名稱。

- 3) 綠色方塊取代成 8 個紅色圓形旋轉功能，如圖 5。移動鼠標在一個角落處理和鼠標光標形狀會發生變化。點擊鼠標和移動的方向並旋轉圖片。
- 4) 調整適合的位置在放開鼠標按鈕。

新增和格式化圖片

在第 2 步中黑色十字線出現在一個圓圈中的圖片：這代表以中心作為旋轉。不妨繞著一個角落，甚至是一個點周圍的圖片外，點擊十字線並將其拖動到所需位置，然後再應用旋轉，如圖 5。

可限制旋轉的角度，以倍數 15 度基準，按 *Shift* 鍵同時旋轉圖形。這是非常方便的將圖片旋轉角度，例如從人像或風景。

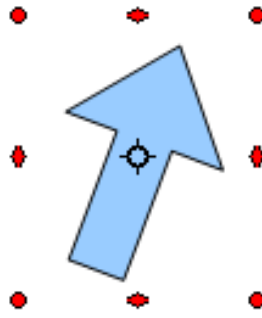


圖 5: 紅色旋轉點

圖片工具列中使用格式

當點選圖片時，可顯示圖片工具列（圖 6）。這個工具列提供數字的格式選項。如果圖片工具列無顯示時，可從功能表中選擇「檢視」→「工具列」→「圖片」開啟。



圖 6: 圖片工具列

圖形篩選

使用圖形工具列上最左側的篩選器可設計圖片。最好的方法來判斷一個篩選器適合圖片可每一功能嘗試它（步驟 4 以下過程說明了如何取消）。如何應用篩選器：

- 1) 選擇圖形，使周圍出現綠色方塊。
- 2) 在圖片工具列點擊圖標魔法杖 ，工具列將展開顯示所有的按鈕，如圖 7。



圖 7: *Impress* 中提供的圖形篩選功能

- 3) 選擇篩選器及顯示名稱，可利用鼠標放在該按鈕出現提示。

效果無預期所需要，可點擊圖形篩選器視窗中取消按鈕或在功能表中選擇「編輯」→「取消」或按 *Ctrl + Z*。

表 1 簡單介紹篩選器中每一個圖形功能。

表 1: 圖形篩選工具列之按鈕與其功能

按鈕	名稱	功能
	互補色轉換	反轉顏色影像的顏色值，或灰階影像的亮度值。再次套用篩選可復原效果。
	平滑	套用低通濾波器可使影像柔化或模糊。
	清晰度	套用高通濾波器使影像更清晰。
	清楚雜色	套用中位篩選可清除雜色。
	曝光	開啟用於定義曝光的對話方塊。曝光是指一種如同相片顯影期間光線太強而產生的結果一樣的效果。部分顏色發生反轉。
	時效	所有像素均設定為其灰值，接著依使用者指定的量縮減綠色及藍色色頻，紅色色頻維持不變。
	海報化	開啟視窗，確定海報的顏色數。此效果以顏色數的減少為基礎。這樣使影像看起來像繪畫。
	流行藝術	將影像轉換成流行藝術風格。
	炭筆素描	將影像顯示成炭筆素描。以黑色繪製影像的輪廓，不再顯示原來的顏色。
	浮雕	顯示用於建立浮雕的對話方塊。您可以選擇假想光源的位置，由此確定所建陰影的類型以及圖形影像的浮雕效果。
	馬賽克	將小的像素群組連結成同色的矩形區域。單個矩形越大，圖形影像越不精細。

更改圖形模式

在圖片工具列的模式改變圖形可選擇如下：

- **預設**：不改變圖形。
- **灰階**：圖像轉換為灰階色
- **黑/白色**：根據亮度值每個像素的圖像轉換為黑色或白色。
- **平滑**：調整圖像的亮度，非常適合製作浮水印。欲了解更多有關浮水印功能，請參閱第 2 章。

調整顏色

單擊圖片工具列上的**顏色**按鈕 ，開啟色彩調整視窗，如圖 8。

可分別修改顏色值量（紅，綠，藍）以及亮度、對比度和 Gamma。如果結果不理想，可按 **Ctrl + Z** 來恢復預設值。

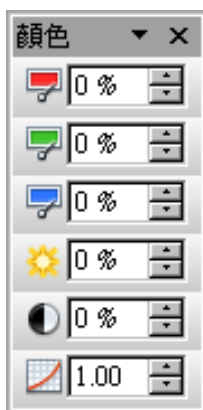




圖 8: 顏色調節對話框

設定物件透明度

圖片工具欄上可修改的百分比透明度  0 % ，使圖像更加透明。（詳見第 5 章）。

調整線條、區域和陰影設定

這些設定不是很常用的圖片，唯一的例外，陰影設定適用於陰影的圖像。

裁剪圖片

Impress 3 提供了兩種方法來剪裁圖片：互動式剪裁圖片（OOo 3 的新功能）或使用數據視窗對話框。互動式剪裁圖片的方法更容易使用，但數據視窗對話框提供了更精確的控制。使用者可以使用兩種方法：一是互動式剪裁圖片，然後使用數據視窗對話框微調結果。


選定互動式剪裁圖片 ，單擊工具列上圖標圖片（圖 6）。周圍出現裁切圖片（見圖 9）



圖 9: 互動式裁剪

點選裁剪邊框拖動標記剪裁圖片，再點擊圖片以外的空白處即可停止裁剪模式。

右鍵單擊選定的圖片，清單中選擇 *剪裁圖片*（或從功能表中選擇「格式」→「剪裁圖片」）。

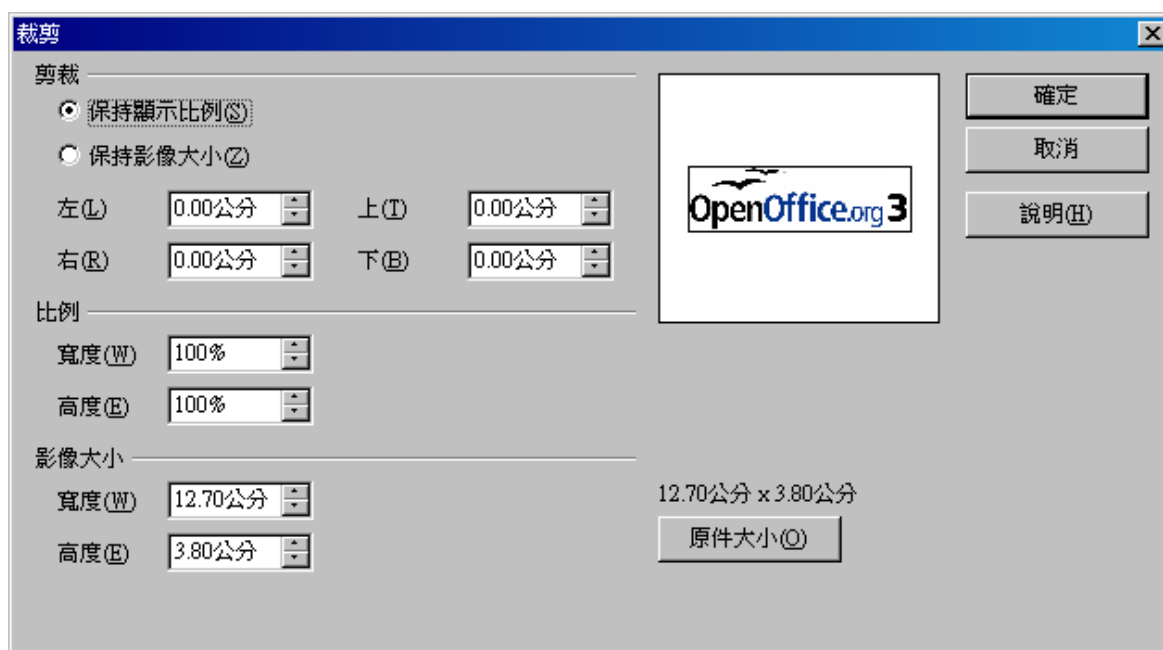


圖 10: 裁剪圖片所提供的功能選項

在裁剪視窗中（圖 10）有以下選項：


- **保持顯示比例/保持影像大小**按鈕：裁剪時保持圖形原來的顯示比例，從而僅變更圖形的大小；保持圖形原來的大小，從而僅變更圖形的顯示比例。
- **左、右、上、下**：這些功能選擇根據保持顯示比例/保持影像大小調整數據之間作出變化。在這兩種情況下，當輸入一個值，圖像裁剪數據。例如，一個價值 3 厘米在左框中將從左側的圖片削減 3 厘米。
當保持顯示比例，圖像的大小可變化，所以在例子中的幅度將減少 3 厘米。圖像放大（正值數據）或縮小（負值數據），這樣的寬度和高度的影像保持不變。
- **比例寬度和高度**：指定圖片已百分比縮放。
- **影像大小**：變更所選圖形的大小。
- **原始大小**：將所選圖形恢復成原來的大小。


刪除圖片

- 1) 點選圖片顯示綠色方塊。
- 2) 按下 *Delete*。影像映射

影像映射是指一個可當作捷徑連結的圖形或文字訊框。使用者可以按一下圖形或文字訊框上已定義的區域，然後就會來到與該區域連結的目標 (URL)。可以在「影像映射編輯器」中定義參照區域和連結的 URL，以及以滑鼠指向這些區域時會顯示的文字。

如何使用圖片超連結工具：

- 1) 選取欲超連結的圖片。
- 2) 功能表中選擇「**編輯**」→「**影像映射**」開啟影像映射編輯器（圖 11）。
- 3) 使用的工具和區域在視窗中定義的超連結是必要的。
- 4) 點擊指定圖示  以應用設定。

5) 完成後，點擊儲存圖示  儲存影像映射到一個文件，然後在右上角單擊 X 關閉對話框。

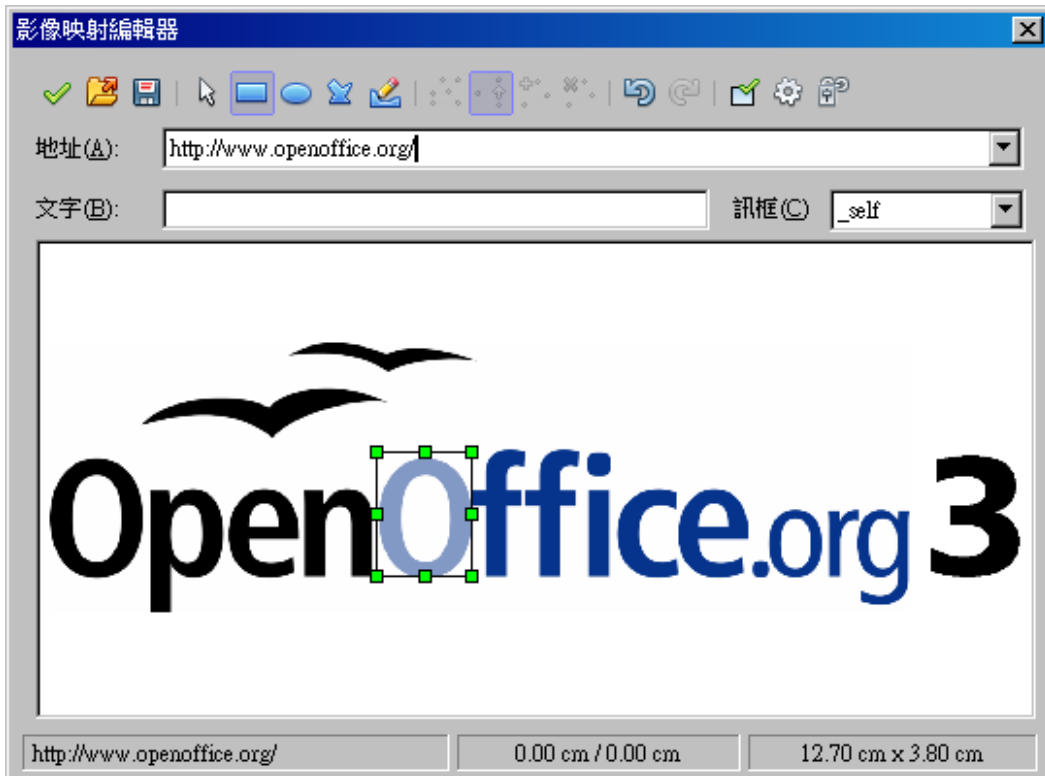


圖 11: 影像映射編輯器對話框。選取的"O"設定連結至OOo 官網。

頂端部分對話框包含以下工具：

- **指定按鈕**：儲存更改。
- **下載、儲存和選擇**按鈕。
- 工具列製作一個超連結形狀：這些工具的功能完全一樣，相應工具在繪圖工具列（詳見第 5 章）。
- **編輯、移動、插入、刪除**：編輯工具繪製多邊形形狀為接點。選擇編輯頂點工具來啟動其他工具。
- **使用中**按鈕：切換接點選定接點或停用。
- **巨集**：巨集和超連結相關聯。
- **屬性**：設置超連結的屬性或屬性名稱添加到超鏈結。

下方工具欄，指定所選超連結點：

- **位置**：指出了超鏈結。使用者也可以指向一個有書籤的文件，例如特定的幻燈片編號，書寫的位置格式：`file:///<path>/document_name#anchor_name`
- **文字**：輸入文字時將會顯示鼠標移過去的超連結。
- **框架**：如目標超鏈結將打開：選擇其中 `_blank`（打開新的瀏覽器視窗），`_self`（活動中打開瀏覽器窗口）`_top` 或 `_parent`。

備註 `_self`的目標框架在絕大多數的場合使用。因此，不建議使用其他的值，除非絕對必要。

部分對話框顯示的影像上會顯示超連結本身。請注意，一個可連結的超連結會出現的白色陰影，而一個不連結的超連結都是通過一個紅色的邊框，但沒有陰影。

管理畫廊主題

圖形庫中按照主題分組，如子彈，統治者和 3D 效果。左邊框的走廊窗口列出了可用的主題。點擊一個主題，瀏覽圖形在視窗中（見圖 3）。

預設的主題是鎖定住的，可以添加或刪除這些主題。解開鎖定可以使用滑鼠右鍵點擊，在清單中的選擇特性。

在預設安裝中，可以新增主題，可參閱第 11 頁新增一個新的主題至畫廊。

新增圖片到畫廊

使用者可以添加新的圖像至現有的主題，也可以建立或編輯。有兩種方法來將圖像添加到一個現有的主題。

方法 1（選擇一個文件）：

- 1) 右鍵單擊主題名稱列表中的主題，從清單中選擇**特性**。
- 2) 點選 **檔案** 標籤。
- 3) 點選**加入**鈕。
- 4) 選擇一個檔案並單擊**開啟**。該圖片被新增至主題。

方法 2（拖曳）：

- 1) 顯示畫廊主題並要新增圖片，點選資料夾並選取其中圖片添加到畫廊。
- 2) 將鼠標選擇圖片，不點擊。
- 3) 如果鼠標指針變為手形符號，圖像是一個超連結，該情況下，按 **Alt** 鍵的同時單擊該圖像，可選擇它，不執行相應的連結。如果鼠標指針無更改為手形符號，只需按圖以選擇它。
- 4) 當圖像被選中，由此可見綠色方塊在選擇周圍，放開鼠標按鈕。再次點擊圖片，鼠標按鈕按下超過 2 秒。如果沒有釋放鼠標按鈕，拖動圖片到文檔中再釋放鼠標按鈕。

在畫廊刪除圖片

從一個主題刪除圖片：

- 1) 右鍵單擊該圖像庫中的視窗。
- 2) 從清單中選擇**刪除**。會顯示一訊息，詢問是否要刪除此物件。
- 3) 選擇**確定**。

備註 圖像只從畫廊刪除，原始圖片並不會被刪除。

所有的圖像畫廊實際上是連結檔案的。不時有利於更新畫廊主題，以確保所有文件仍然存在。因此，在主題添加至少一個文件可從右鍵單擊清單中選擇**更新**。

新增一個新的主題至畫廊

- 1) 主題列表上方按一下**新增主題**按鈕（見圖 3）。
- 2) 單擊 **一般** 標籤，鍵入一個名稱為新的主題。
- 3) 點擊 **檔案** 標籤。
- 4) 單擊**尋找檔案**，選擇路徑對話框（圖 12）。瀏覽到資料夾包含圖像文件為新的主題，然後單擊**確定**。
- 5) 回到檔案選標籤上，點擊**全部加入**安裝的所有圖片在選定的資料夾，或使用檔案類型選擇其中一個或多個文件從顯示的列表，並單擊**加入到**安裝選擇文件複製到新的主題。
- 6) 完成後單擊**確定**。

備註 當檔案不顯示在的檔案類型框中，並在 **一般** 標籤中內容將顯示為“0 物件”，但所選擇的文件新增到**新的主題**。請記住，使用者可以隨時添加或刪除的圖像文件。

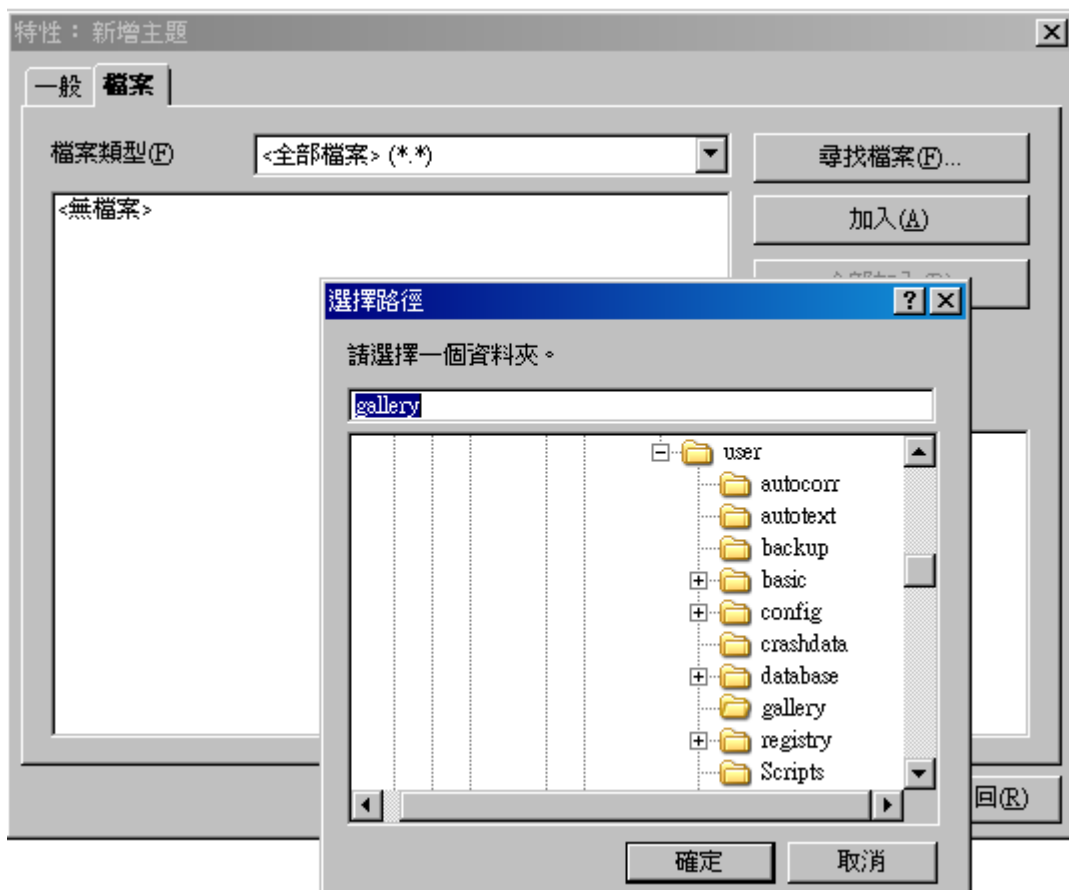


圖 12: 新增一主題至畫廊